

政府推薦之使用方法：

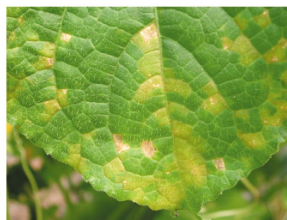
作物	使用範圍	稀釋倍數	每公頃每次施藥量	注意事項
香瓜	露菌病	500倍	2-3公斤	1.發病初期開始每隔10天施藥一次計三次。 2.加展著劑。
鳳梨	心腐病	200倍		選擇下列一種方法： 1.浸苗及種植後20日灌藥一次。(每株灌100公撮) 2.種後次日及20日後各灌一次。
葡萄	露菌病	800倍	1-3公斤	1.發病初期開始，每隔7天施藥一次，共四~六次。 2.本藥劑試驗時加展著劑「來著通 CS-7」3000倍。 3.採收前18天停止施藥。
番荔枝	疫病	500倍		1.於中幼果期即開始施藥，每隔10天施藥一次，連續四次。 2.雨季來臨前開始施藥並配合剪除病果。 3.採收前21天停止施藥。
莧菜	白銹病	500倍	2-3公斤	1.植株四片葉時開始施藥，出現病斑時，再施藥一次共二次。 2.採收前12天停止施藥。
蕹菜	白銹病	500倍	2-3公斤	1.播種發芽後10天施藥一次，10天後再施藥一次，連續二次。 2.採收前12天停止施藥。 3.噴藥時加強噴灑葉背。

台灣拜耳股份有限公司

台北市11049信義路五段七號台北101大樓54樓

電話：(02) 8101-1000 傳真：(02) 8722-1271

有效病害



香瓜露菌病



葡萄露菌病



鳳梨心腐病



番荔枝疫病



新雅利特

上下移，
露菌離，
果值錢。

請認明

“包裝”

乎您

好認 好用 好放心！



