

政府推薦之使用方法：

作物	使用範圍	用量	稀釋倍數	注意事項
檬果	炭疽病		4000倍	1.開花初期開始施藥，以後每隔7天施藥一次，連續四次。 2.結果後每隔14天施藥一次，至套袋前為止。遇陰雨時，施藥間隔酌予縮短。 3.採收前18天停止施藥。
梨	黑星病		5000倍	1.發病初期開始施藥，以後每隔7-10天施藥一次，連續四次。 2.採收前9天停止施藥。
青蔥	銹病	每公頃每次0.3~0.5公斤	4000倍	1.發病初期開始施藥，以後每隔7天施藥一次，連續四次。 2.採收前12天停止施藥。
蓮霧	果腐病		5000倍	1.開花初期開始施藥一次，以後每隔7天施藥一次，至套袋前為止。 2.採收前21天停止施藥。
葡萄	銹病	每公頃每次0.2公斤	6000倍	1.發病初期開始施藥，以後每隔7-10天施藥一次，連續三次。 2.採收前18天停止施藥。
洋香瓜	蔓枯病	每公頃每次0.25公斤	4000倍	1.發病初期開始施藥，以後每隔7天施藥一次，連續四次。 2.採收前18天停止施藥。
印度棗	白粉病		5000倍	1.結果初期開始施藥一次。 2.採收前21天停止施藥。

台灣拜耳股份有限公司

台北市11049信義路五段七號台北101大樓54樓

電話：(02) 8101-1000 傳真：(02) 8722-1271

有效病害



芒果炭疽病



梨黑星病



蔥銹病



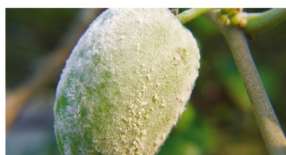
蓮霧果腐病



葡萄銹病



洋香瓜蔓枯病



印度棗白粉病



福臨

雨水多不驚，殺菌攏招贏。

請認明

“包裝”

乎您

好認 好用 好放心！



